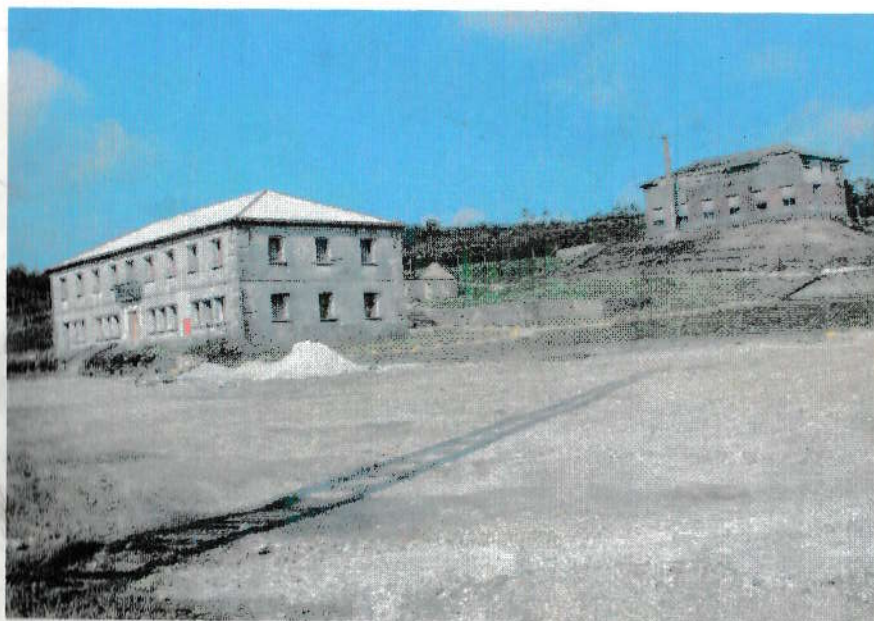




Andando por Bergantiños

Parroquias de Couso e Cuns 7



XUNTA
DE GALICIA
CONSELLERÍA DE EDUCACIÓN
E ORDENACIÓN UNIVERSITARIA
Dirección Xeral de Política Lingüística

DEPUTACIÓN DA
CORUÑA

Evaristo Domínguez Rial

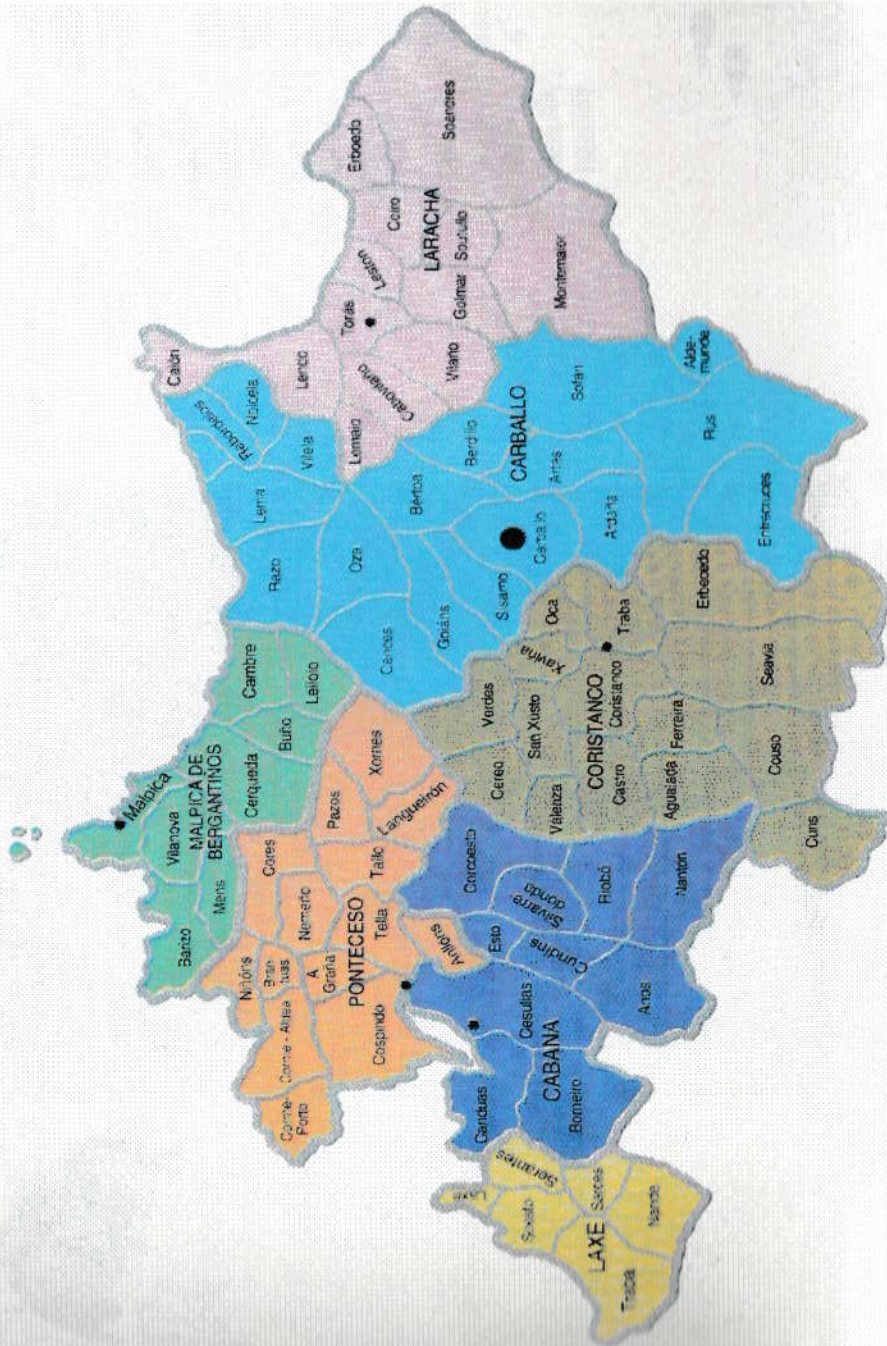




AS PARROQUIAS DE COUSO E CUNS

AUTOR:

Evaristo Domínguez Rial



MARCO XEOGRÁFICO

SITUACIÓN

A) CUNS: Situada no extremo SO. do concello de Coristanco, a parroquia de san Vicenzo de Cuns é case totalmente exterior ás terras do propio concello, xa que dos aproximadamente 14 km. que conforman os seus lindes, só uns dous coinciden cos de Couso, no seu propio municipio. Deste xeito, o seu territorio está delimitado polas parroquias de catro termos municipais: Nantón (Cabana), Gándara (Zas), Santa Sabiña e Esternande (Santa Comba) e Couso (Coristanco). De forma máis ben redondeada, preséntase un pouco máis alongada de N-S que de E-O (4,5 por 3,5 km., respectivamente). A súa igrexa está separada da capital municipal por 13 km. e nela ubícanse as dúas entidades de poboación máis afastadas da casa consistorial de todo o concello : Sordíns (15 km.) e Rial (14,9 km.). Esténdese por unha superficie de 11,87 km.² sobre a que se asentan un total de 10 núcleos de poboación.

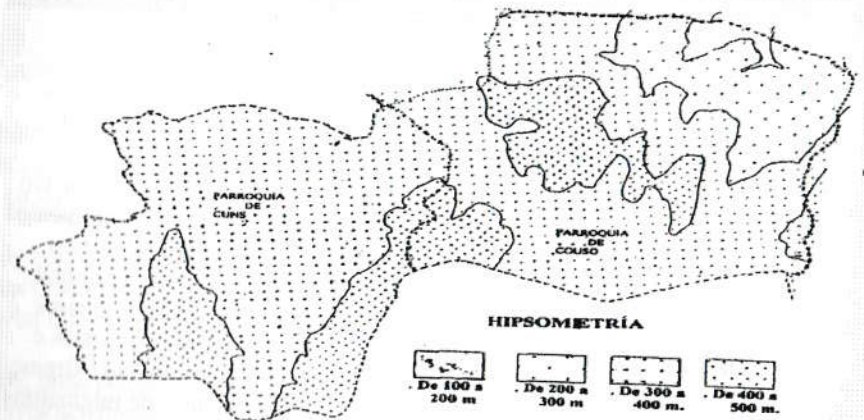
b) COUSO: Situada, igualmente, na parte meridional do concello, san Miguel de Couso, recorda a forma dun trapezoide coa base menor polo Sur. Encóntrase rodeada polas parroquias de Agualada, Ferreira (polo N.); Seavia (polo E.); Cuns (polo O.) e Esternande (Santa Comba, polo S.). A súa igrexa parroquial dista uns 8 Km. da capital municipal e as tres aldeas máis afastadas da mesma son: O Vilar, A Ribela e Esternande, todas elas a máis de 10 Km. A súa superficie pasaría un pouco dos 13 Km², (en concreto 13,12) e nela asentariáanse unhas 11 entidades de poboación.

RELEVO

Tanto o relevo de Cuns como o de Couso vén sendo unha clara prolongación das altas terras da penichaira do Xallas da que, xeograficamente, forman parte e non son máis que un dos seus rebordes polo N. A proba está en que a altitude media de Cuns é a maior de todo o concello e estaría polos 380 m. por comparación co promedio do mesmo, que se quedaría nos 255 m. Un 71 % do territorio desta parroquia estaría entre os 300 e os 400 m. mentres que o 21%



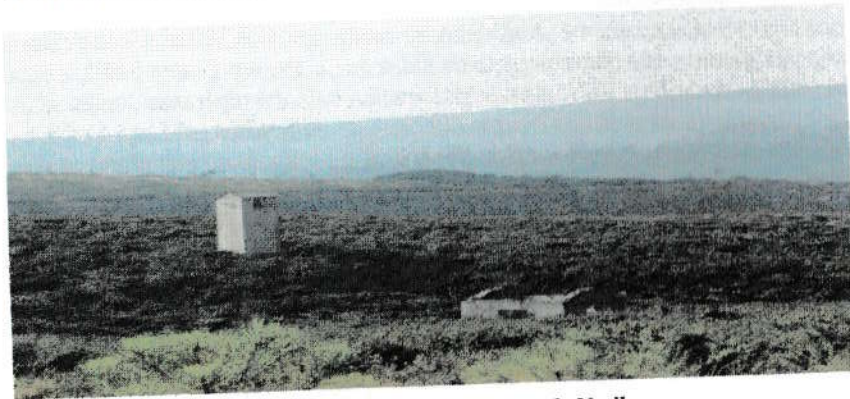
restante ergueríase entre 400 e 500 m. Poden verse, en Cuns, 4 bandas ou formas de relevo case paralelas das que dúas serían pequenos vales e outras dúas se corresponderían con elevacións montañosas. A primeira delas, polo E., é unha aliñación formada sobre granitos de dúas micas, na que se acadan as maiores altitudes das dúas parroquias e que serve, ó mesmo tempo, para separalas entre si e da de Esternande. Todo este cordal supera os 400 metros e en 9 cotas incluso os 450, entre os que destaca o punto culminante deste territorio co Monte da Fonte Silva (496 m.) As formas desta unidade son totalmente redondeadas de tal xeito que o seu cumo é alongado e case totalmente aplanado. Unha segunda unidade estaría constituída por un val de fondo aplanado situado ó O. da anterior; tería unha forma máis ben triangular que arranca preto da aldea de Varilongo (Valle Longo, na Idade Media) e se vai ensanchando segundo avanzamos cara ó N. ó mesmo tempo que se vai descendendo moi suavemente. A súa altitude media rolda os 320 m. De seguido, vén unha pequena serra que comeza preto da aldea de Os Picotos (Santa Sabiña) e separa o val anterior das aldeas de Sordíns e Moucos. En toda ela supéranse, tamén, os 400 m., sobresaíndo os montes dos Picotos (487 m.), os de Sordíns (481 m.) e as Chousiñas (438 m). As súas formas e composición litolóxica son similares ás da primeira unidade. Por último, entre ela e a Serra de Santiago (Pico de Meda, 566 m.), queda un pequeno val que, na súa parte central está drenado polo curso alto do río Sixto e que non moi lonxe de Moucos ten que salvar un desnivel considerable formando unha pequena ferverza dunha inigualable beleza e de grande interese



As parroquias de Couso e Cuns

etnográfico: "Os Muíños do Rabiñoso".

Na parroquia de Couso, pode apreciarse a aplanada parte central e meridional da mesma que, ó igual que na de Cuns, non é máis que unha prolongación da penichaira do Xallas que se estenderá tamén por unha boa parte das súas veciñas de Seavia e Erbecedo; como tamén os fortes desniveis que hai na transición entre as altas terras anteriores e as máis baixas do val do Anllóns. Sen contar con montes moi elevados (o Carballo da Armada, 438 m., é o seu punto culminante, excepción dos montes que a separan de Cuns) danse, nesta parroquia, algúns dos desniveis máis pronunciados de todo o concello. Entre o Carballo da Armada e Brenlla (250 m.) hai desniveis de máis dun 22 %. Tamén na caída desde o Monte Campelo (454 m.) – xa case todo el na



Parte das instalacións da mina nos montes de Varilongo

parroquia de Seavia- ata As Pereiras os desniveis acadan un 27 % Se catro eran as unidades de relevo de Cuns, catro tamén son as **zonas litolóxicas** que a integran e que cada unha delas deu orixe a unha forma orográfica. Temos, para comezar, que as dúas aliñacións montañosas que ten polo leste e pola parte centrooccidental, se corresponden con dous afloramentos de granitos de dúas micras que dá lugar ás maiores alturas. Entre estas dúas cadeas montañosas hai outras dúas estreitas franxas, das que a máis oriental, drenada polo rego da Balsa está composta, fundamentalmente, por gneises alcalinos; a máis occidental destas dúas franxas estaría formada por xistos e metaareiscas e corresponderíase coas agras centrais da parroquia. No extremo SO entre os Picotos (Santa Sabiña) e Sordíns hai afloramentos de migmatitas Os materiais litolóxicos que compoñen os terreos de Couso



conforman varias bandas orientadas fundamentalmente de N-S. A máis occidental corresponderíase cos montes que a separan da veciña parroquia de Cuns, compostos basicamente de granitos de dúas micras, orixe dos altos montes que separan esas dúas parroquias. Máis ó leste, na zona das agras de Esternande, O Vilar e A Ribela estaría formado por xistos e plaxioclasas e a zona máis oriental, xa no límite coa parroquia de Seavia, contaría coa presenza de anfibolitas cun pequeno domo de peridotitas e serpentinas. Máis complexa é a parte norte da parroquia na que é posible distinguir unha falla que desde o lugar de Couso se dirixe, por Brenlla cara a Brañeira e o Oeste de Agualada. Ó Oeste de Brenlla hai varias bandas de retroclogitas moito máis

estreitas que as da parte sur; o leste das cales se continúa a banda de xistos e plaxioclasas.



Composición litolóxica de Couso e Cuns

HIDROGRAFÍA:

Cuns é unha parroquia que actúa como divisoria de augas entre o Anllóns e o río Grande ou do Porto. Ó primeiro deles iría o ínfimo regato da Uceira que é un dos dous brazos orixinarios do Calvar. Tódolos demais cursos de auga irán ó río Grande comezando polo rego da Fervenza formado pola confluencia do rego de Alás e o da Ponte da Balsa. Cando sae do territorio de Cuns e entra no de Gándara (Zas) ten que salvar un

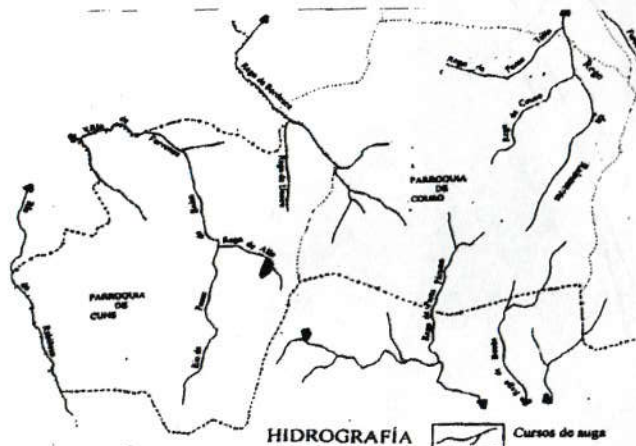
forte desnivel o que o leva a formar unha fervenza de máis de 10 m. (de aí o nome). Preto do Igrexario discorren outros dous minúsculos regatos que se xuntan co anterior, xa en terras da parroquia de Gándara.

Polo seu caudal o último, o río do Sixto, é o máis importante e sérvelle de linde con Gándara durante máis de 2 km. Orixinado por dúas fontes preto das aldeas de Vilar Queimado e Os Fornos (Santa Sabiña, Santa Comba) será a principal corrente fluvial que orixinará o río Grande.

Na antiga explotación mineira de caolín formouse, desde que se abandonou a mina, unha pequena lagoa duns 175 X 125 m. na que non é raro observa-la presenza de aves acuáticas.

As parroquias de Couso e Cuns

Polo que respecta a Couso, esta parroquia actúa como divisoria de augas entre o Xallas e o Anllóns. Ó leste de Esternande nace o pequeno regato de Porto Páramo e próximo a el o de Boaña que, xuntándose con outros, irán dar ó Mira - un dos principais afluentes do Xallas, no seu curso alto-. Preto do castro que hai na aldea do Vilar ten a súa orixe o Rego da Bordesca -máis adiante o Calvar-orixinado polo aporte de 3 fontes. Nela ten, tamén, a súa orixe o Río Vao formado pola confluencia de 3 regatos: o da Ponte Trilla, o de Couso e o maior dos 3 que é o da Rabuxenta que ten as súas fontes a menos dun km. dos lindes coa parroquia de Esternande.



CLIMA E VEXETACIÓN

Os datos climáticos dos que se dispón foron proporcionados pola estación meteorolóxica que hai na E.F.A. Fonteboa, na Feira Nova, que leva funcionando 17 anos e por eles sabemos que a media das precipitacións son de 1391,7 litros/m². ó ano. O promedio anual de días de chuvia é de 144; a temperatura máxima absoluta foi de 38°C mentres que a mínima foi de -5°C; a media das máximas é de 18,7°C; a media das mínimas é de 8,6°C e a temperatura media anual é de 13,6°C. É de supoñer que a maior altitude media (case 200 m) fará algo máis extremas as temperaturas e un pouquiño máis abundantes as precipitacións nestas dúas parroquias.



En Cuns a pesar de ter unha parte importante do seu espacio ocupado por montes, presenta un excelente exemplo de agra aproveitada agricolamente para terras cultivadas, praderías permanentes e temporais, etc., Nas beiras dos regatos danse as plantas asociadas a eles: salgueiros, ameneiros, etc. Os piñeiros e, sobre todo os eucaliptais, acadan un bo tamaño nas zonas máis abrigadas. Polo que respecta a Couso distínguense dous apartados: por un lado están as terras agrícolas na que a penas hai vexetación de porte arbóreo, como moito nos ribazos ou lindes das fincas, onde é posíbel ver algún que outro carballo; por outro, a superficie forestal, máis desenvolta nos lugares abrigados, no que é omnipresente o eucalipto, tanto que se pode dicir que é un monocultivo. Somentes moi de cando en cando aparece algún que outro exemplar de piñeiro ou de carballo. A única excepción está preto de Currás de Abaixo cun pequenín pero moi bonito souto de bos castiñeiros, algo similar ó que sucede preto da aldea de A Pereiras.

COMUNICACIÓNS:

Se ben tódalas aldeas están comunicadas entre si por pistas asfaltadas, o certo que por elas non pasa ningunha estrada de certa importancia. Serán as pistas que as atravesan e que as comunican coas parroquias veciñas as máis importantes e, deste xeito cabe subliñar á que procede de Agualada e pasa por A Balsa, O Rueiro, A Gandriña e Rial para dirixirse a Santa Comba ou a que procedente da anterior despois de chegar ó Igrexario sofre unha bifurcación para dirixirse ás parroquias de Gándara (por Parga) ou Santa Sabiña (por Sordíns e Moucos), no caso de Cuns.

Couso queda, tamén, lonxe das principais vías de comunicación. As máis importantes serían: a que desde Agualada vai a Santa Comba pasando polo Vilar e a que desde esta aldea vai a Couso para desde alí bifurcarse e coller cara A Agualada, pasando polos dous Currás (de Abaixo e de Arriba) e Brenlla, ou seguir por Pereiras en dirección á Rabadeira na que se une coa que desde Coristanco vai a Santa Comba.

Ferreira Priegue cita un texto medieval que fala da existencia dun importante camiño centrado case todo el na parroquia de Cuns: "*Per suos terminos antiquos...sup foven souti et inde per illam arcam que stat inter Surdiiz (Sordíns) et Cunes (Cuns), sicuti tendit ad illam antam Valle Longo. De inde per argentarias quomodo vadit at Galleiras, postea ad mamuas de Confurco inter Sanctum Iacobum de Carrera et Surdiiz*

A vía de comunicación máis antiga da que temos noticia pola cartografía, é o antigo camiño real procedente de Oseiro, en Arteixo, que ía bordeando a costa ata chegar a Buño, punto do que partía un ramal que subía por Xornes, Cereo e Castro, para entrar na parroquia de Couso e dirixirse cara Santa Comba. (Fontán, 1845).

POBOACIÓN E RECURSOS ECONÓMICOS

Á vista dos distintos nomenclátore consultados, chama a atención a ortografía usada para a denominación do lugar de As Albres (así figura no dictame da Comisión de Toponimia da Xunta. DOG. 20 de xullo de 2001). Durante o século XIX a súa denominación era Albores ou Alborés; con esta grafía consta no Dicionario Madoz e no Nomenclátor de 1887 e, mesmo Carré Aldao, usa esa terminoloxía en 1928, se ben nos nomenclátore desas datas figura xa como Albres. A Gandriña debe de ser de aparición bastante actual, toda vez que non se atopa ningunha referencia a ela antes do nomenclátor de 1930. Nin sequera aparece citada no moi detallado de 1887.

Existe, asemade, certa dificultade para grafía-la entidade de Moucos, recibindo distintos nomes: Momos (Madoz), Moncos (nomenclátore de 1930 e 1940)

A mediados do XIX a aldea de A Brañeira, que hoxe pertence á Agualada, era de Couso. O contrario sucedía coa de Pereiras que ata comezos do século XX pertencía a Seavia por estar dentro do couto redondo de Nogueira. No nomenclátor de 1887 figura unha Pereiras en Seavia e outra en Couso, pero a partir de 1900 só aparecerá en Couso.

Os habitantes das distintas aldeas e o total parroquial das dúas parroquias desde 1887 foron os seguintes, segundo constan nos distintos Nomenclátor da provincia da Coruña



Detalle da antiga ponte que hai na zona do Rabiñoso



CUNS	1887	1900	1910	1920	1930	1940	1950	1960	1970	1981	1986	1991	1996	2001
Albras	12	-	-	14	18	16	23	18	12	16	14	17	17	16
A Balsa	42	48	-	63	47	40	51	62	53	74	70	55	59	53
A Gandriña	-	-	-	-	12	24	41	65	64	81	75	42	50	47
O Igrexario	10	-	-	13	22	24	21	15	15	13	10	13	14	16
Moucos	30	-	-	17	22	20	34	39	47	42	41	35	27	26
Pazo da Trabe	46	59	-	47	44	55	74	84	81	78	75	65	69	72
O Pazo Vello	26	-	73	63	47	51	66	73	70	71	67	39	39	34
Rial	66	59	93	93	93	98	116	138	128	138	133	95	93	89
O Ruairo	31	-	-	32	30	37	42	41	38	39	39	36	28	24
Sordina	42	37	42	47	37	32	58	48	26	34	27	25	25	23
Outros	-	112	109	-	-	-	-	-	-	-	-	-	-	-
TOTAL CUNS	305	315	417	391	372	397	526	583	534	566	551	422	421	402
Bormosoio	21	-	-	-	20	17	19	23	12	15	12	15	11	10
Brenlla	93	109	86	94	93	105	106	130	131	127	128	88	89	77
Couso	15	-	-	28	30	29	34	37	38	35	34	24	21	16
Curás de Abaixo	25	-	44	42	44	52	63	73	61	60	65	56	57	52
Curás de Arriba	26	36	27	30	31	25	36	36	37	30	24	19	25	22
Esternande	15	-	-	18	12	24	38	49	54	54	58	43	32	34
A Furoca	16	-	-	-	12	11	26	21	19	18	16	18	22	17
Pereiras	31	41	62	71	86	86	93	100	98	128	101	78	87	72
A Ribela	34	-	45	43	33	36	42	53	63	43	45	37	42	40
Ventoso	4	-	-	-	15	24	22	29	29	36	29	27	23	20
O Vilar	39	47	91	55	73	82	90	109	137	120	107	78	80	73
Outros	-	148	113	63	-	-	-	-	-	-	-	-	-	-
TOTAL COUSO	451	381	468	444	449	491	569	660	679	658	619	483	489	433

A poboación das distintas aldeas e das parroquias. FONTE: Nomenclátore da provincia de A Coruña. Elaboración propia.

A pesar de ser dúas parroquias que teñen boas probabilidades agrarias que facilitarían o asentamento demográfico e que supón máis da metade da súa superficie, sobre todo no caso de Cuns, o certo é que a súa densidade sempre foi moi baixa e inferior á media municipal en tódolos casos, tal como pode comprobarse no seguinte cadro comparativo. Datos que para o caso da parroquia de Cuns serían

	1607	1836	1900	1910	1920	1930	1940	1950	1960	1970	1981	1991	2001
Cuns	8,8	16,7	26,5	35,1	32,9	31,3	33,4	44,3	49,1	45	49,3	35,5	34
CONCELLO	16,9	31,7	46	49,4	51,6	52	59,6	66	68	68,6	72,1	59,4	57,4

As parroquias de Couso e Cuns

Pola súa parte a evolución das densidades e a variación porcentual da poboación de Couso foi a seguinte:

Ano	1708	1787	1850	1887	1900	1910	1920	1930	1940	1950	1960	1970	1981	1991	1996	2001
Den	17.9	17.3	23.4	29.3	34.3	42.08	39.9	40.37	44.15	51.1	59.3	61	59.2	43.4	43.9	33
Porc	100	96.1	110	138.5	161.9	198.5	190	208	242	280	288	284	205	207	184	

Se nos remontamos a datas aínda anteriores a densidade de Couso tampouco foi moi elevada, tal como pode verse nos seguintes datos froito das investigacións de Barreiro Mallón relativas ó número de veciños da parroquia durante o Antigo Réxime época na que se deron as seguintes cifras:

ANOS	1598	1607	1708	1717	1723	1741	1753	1761	1768	1769	1791	1836
Nº veciños	39	30	49	11	71	90	58	54	50	40	50	56
Densidade	2.9	2.28	3.73	0.83	5.41	6.86	4.42	4.11	3.81	3.04	3.81	4.26

A natalidade na parroquia de Cuns agás nos anos que van de 1900 a 1910, nos que baixou un pouquiño da media, e de 1940 a 1950, que subiu relativamente bastante en relación coas outras décadas; caracterízase por unha gran uniformidade nas súas taxas durante o último tercio do século XIX e as 7 primeiras décadas do XX. A partir dos anos 70 iniciouse un claro descenso que se fixo paulatino e constante ata os anos da década dos 90 en que dá taxas moi baixas; excesivamente baixas para o reempazamento demográfico.

No tocante á mortalidade debe dicirse que, en liñas xerais, seguiu tamén unha determinada pauta bastante uniforme ofrecendo ata 1950 unhas taxas inferiores ó 20 por mil. A partir desa data baixa da cota do 10 por mil ata finais dos anos 70 nos que acada a mínima incidencia. Comeza a subir un pouco e mantense máis ou menos estable o que leva na última década a un crecemento vexetativo de signo negativo.

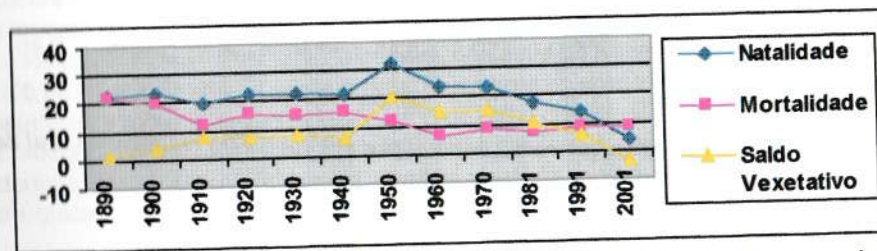
Este saldo vexetativo que ata entón sempre fora positivo, caracterízase pola pouca entidade do mesmo agás no período que vai de 1940 a 1980 nos que o crecemento é superior ó 1%. Comeza, entón, unha fase de descenso pronunciado do mesmo ata volverse negativo nos últimos anos.



CUNS		1930	1940	1950	1960	1970	1981	1991	2001
Natalidade	H	57	46	78	76	69	55	24	9
	M	27	39	92	62	53	47	34	9
	T	84	85	170	138	122	102	58	18
Mortalidade	TA	22.58	21.4	32.3	23.6	22.8	17.4	13.7	4.41
	H	28	31	29	23	23	19	16	14
	M	27	30	35	30	22	22	18	18
Saldo vexeta.	T	55	61	64	53	45	41	34	32
	TA	14.78	15.36	12.16	9.09	8.42	6.99	8.05	7.96
		7.8	6.04	20.14	14.51	14.38	10.41	5.65	3.55

Os movementos naturais e taxas, por sexos, da parroquia de Couso. FONTE: Rexistro Civil de Coristanco. As taxas (TA) están expresadas en tantos por mil. Elaboración Propia.

No seguinte cadro figura o resumo anual, en taxas, de nacidos e mortos así como o saldo vexetativo. A súa análise no difire de outras parroquias do seu propio concello de Coristanco.



Natalidade, mortalidade e crecemento vexetativo da parroquia de Cuns. FONTE: Rexistro Civil de Coristanco. Elaboración propia

En canto á natalidade de Couso hai que destacar que non segue unha pauta determinada posto que na primeira das datas de referencia era moito máis baixa do que debería suporse para esa época, ó igual que sucede coas dúas primeiras décadas do século XX e, aínda que un pouco máis mitigada, é a tendencia das dúas

As parroquias de Couso e Cuns

seguintes. Pola contra, a natalidade rexistrada nos anos 40 e 50 si é moi similar á que se dá nas demais parroquias do concello, por esas datas, algo semellante ó que sucede nos anos 90.

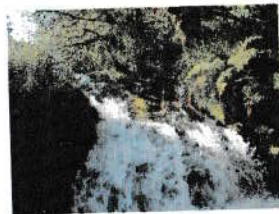
O comportamento da mortalidade das catro primeiras décadas analizadas pode inscribirse dentro da tendencia normal. Chama, non obstante, a atención a moi baixa mortalidade rexistrada nos anos 50 e 60, por comparación coas parroquias veciñas e que se mantén relativamente baixa nas décadas seguintes o que fai que o saldo demográfico na segunda metade do século XX sexa claramente positivo, agás nos anos 90. Todo o contrario sucede ata os anos 20 en que dito crecemento vexetativo era de signo negativo.

COUSO		1930	1940	1950	1960	1970	1981	1991	2001
Natalidade	H	53	65	101	112	103	60	37	10
	M	50	37	80	98	86	62	27	17
	T	103	102	181	210	189	122	64	27
	TA	22.9	20.77	31.8	31.8	27.8	18.5	13.2	6.19
Mortalidade	H	37	52	44	12	15	27	22	21
	M	36	34	43	22	33	32	22	20
	T	73	86	87	34	48	59	44	41
	TA	16.25	17.51	15.28	5.15	7.06	8.96	9.10	9.46
Saldo vexe.		6.65	3.26	16.52	26.65	20.74	9.54	4.1	-3.27

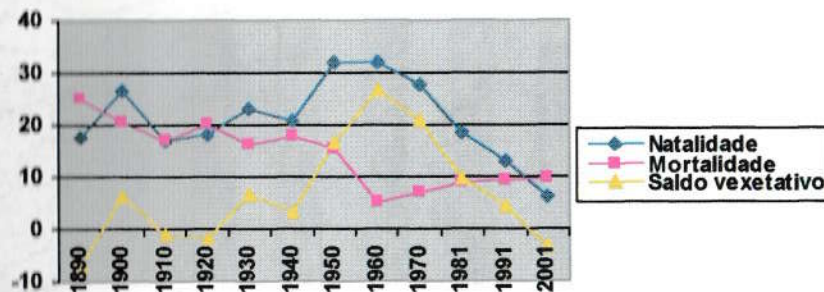
Os movementos naturais e taxas, por sexos, da parroquia de Couso. FONTE: Rexistro Civil de Coristanco. Elaboración Propia



Entrada á principal galería da mina



Un detalle da férveda do Rabiñoso

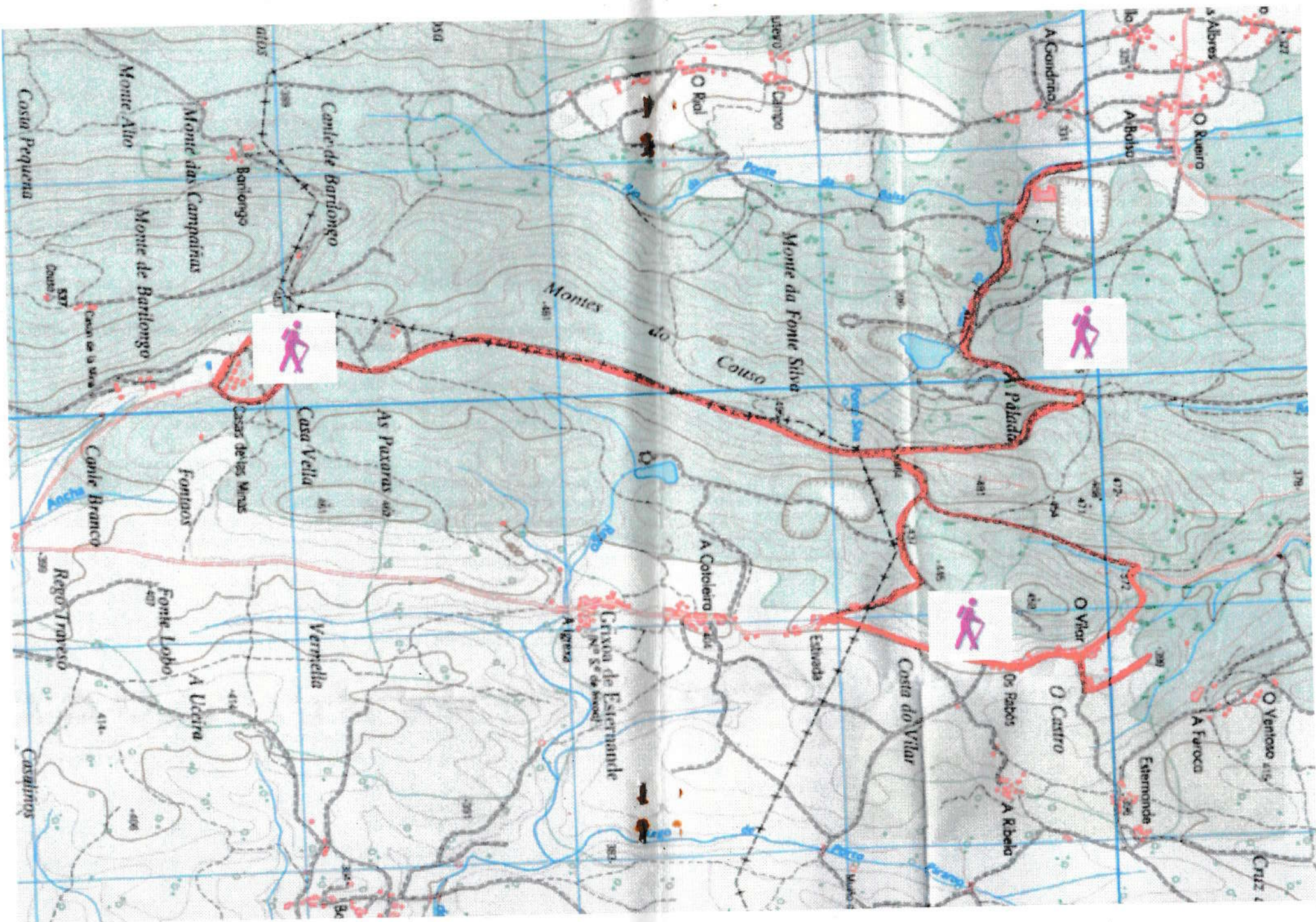


Evolución da natalidade, mortalidade e crecemento vexetativo en Couso. FONTE: Rexistro Civil de Coristanco. Elaboración propia

En conxunto, estamos ante dúas parroquias nas que a poboación sofre un profundo proceso de avellentamento que non garante nin de lonxe o relevo xeracional e que inflúe dun xeito decisivo nas súas actividades económicas.

Tendo en conta a alta idade media (case 49 anos para o total municipal) non é de estrañar que unha importante fonte de ingresos sexan os procedentes das pensións e xubilacións. A principal actividade económica está relacionada coa agricultura e gandería, pero aquí, ó igual que en moitas outras zonas de Galicia, deuse un proceso parello de concentración gandeira (hai moitas menos explotacións gandeiras, pero aumenta a número de reses), con outro de abandono de terras por razón de idade e de falta de rendementos. Polos tipos de chan e clima ofrecen unhas magníficas posibilidades para a produción de herba coa que alimentar un bo número de cabezas de gando. De feito, a especialización gandeira que se operou nelas foi anterior e, se cadra, máis intensa que a que se ten dado noutras parroquias de Coristanco.

A importancia económica que para os seus habitantes supuxo nos anos 40/50 e 70/80 a mina de volframio ou ata hai uns 15 anos a de caolín de Cuns, a día de hoxe non son máis que recordos. Cando pecharon definitivamente ámbalas dúas instalacións mineiras, tense dado un notorio proceso migratorio ben ó estranxeiro, ben como éxodo rural.



As parroquias de Couso e Cuns

ALGO DE HISTORIA PREHISTORIA E HISTORIA ANTIGA

É posible que estivesen habitadas desde moi antigo, toda vez que no caso de Cuns, á esquerda da pista que vai do Igrexario a Sordíns tense localizada unha mámoa e, non moi lonxe, pero á dereita, existe a chamada Fonte da Arca, topónimo que alude á existencia de vestixios megalíticos. No anterior texto medieval falaba da existencia da anta de Valle Longo (moi probablemente o actual Varilongo) no límite meridional da parroquia; nese mesmo texto cítanse outras mámoas pero probablemente xa estivesen na parroquia de Gándara.

A parroquia de Couso conta con, polo menos, 4 mámoas e 1 castro. Tres das mámoas sitúanse preto da aldea da Ribela e a terceira no curuto dun monte ó S. do Vilar. Esta está ben conservada aínda que se lle nota moi ben o cono de violación. Sen ser espectacular polas súas dimensións ou polo seu diámetro, a altura do túmulo é considerable se a comparamos con moitas outras que foron rebaixadas ou mesmo arrasadas. É coñecida entre os veciños como a "Moa Zapateira", e é visible desde tódolos puntos do horizonte como tamén as vistas que hai desde ela son magníficas.

O castro está situado ó NO. da aldea de O Vilar, moi preto das casas. Na súa construción aproveitouse un montículo que facilita considerablemente a súa función defensiva. A medida dos seus diámetros son de 96 X 75 metros e os seus desniveis exteriores poden acadalos 20 m. nalgúns puntos. Ten dous puntos de entrada: un polo SE e outro polo O. O folclore fálanos de que foi feito polos mouros que vivían nos arredores, que nel hai unha viga de ouro, pero que ninguén a atopou; tamén que hai un *encanto* dunha galiña con pitos que aparecen a noite do San Xoán que incluso a sitúan nun punto concreto no lado N. moi preto da muralla externa.



Castro do Vilar



ÉPOCA MEDIEVAL

Lema Suárez propón a idea de que tódalas terras ó norte do Tambre pertencían ó territorio dos Cóporos; polo iso tanto Cuns como Couso formarían parte do mesmo. Moito máis clara parece se-la súa pertenza ó arcedianato de Trastamara, cando estes se constituiron aló polo século XII e mesmo formar parte do extenso territorio enseñoado polos poderosos condes de Traba que dominaban na Idade Media toda a Galicia costeira desde Ribadeo ata Fisterra.

No camiño que vai do Vilar a Cuns, na parte máis alta do monte que divide ás dúas parroquias hai un *petroglifo* que hai quen o sitúa na época medieval coñecido como "A patada da mula" consistentes en dúas ferraduras que estarían relacionadas co culto mariano. Orixinariamente parece ser que só había unha pero cando a mediados do S.XX houbo a explotación do wolframio os mineiros fixeron máis, e algunhas outras que había de antes, hoxe, están desaparecidas polos labores na mina.

O folclore fálanos de dúas Virxes que eran irmás e que estaban nas parroquias de Esternande e de Cuns e que se levaban ata ese punto para atraer-las chuvias ou para pedir que viñese o bo tempo, no punto de encontro das dúas imaxes que eran levadas alí en mulas quedou a marca da ferradura do animal. Outra versión fala de que Xesucristo ía coa Virxe e san Xosé e detrás deles os mouros perseguíndoos. Cambiáronlles as ferraduras ós cabalos, que quedaron alí debuxadas para despistar ós perseguidores

IDADE MODERNA E ANTIGO RÉXIME

Del Hoyo informa que cara 1607 as rendas que tiñan que paga-los veciños de Cuns á igrexa eran: "Los frutos tres partes: las dos y un desmero y el iglesario lleva la cura y la tercia por sincura patrimonial, llievan algunos legos. Valdrá su parte al retor dies y nueve cargas de todo pan. Presentación del monasterio de Sar... Hay una cofradía de Santa Margarita..." Obsérvase que só a parte que lle correspondía ó cura era dunha carga de todo pan – é dicir en diversos tipos de cereais, e que cada carga equivalía a doce ferrados- a cada veciño o que equivalía a que cada un deles tiña que darlle doce ferrados de cereal, sen contar o pago de outros dereitos e obrigas.

Barreiro Mallón informa que en 1691 a familia Lamas Sotomayor acadou a renovación dun foro ó seu favor sobre uns 1.000 ferrados de superficie labradía contr: o pago dunha renda de 528 ferrados de trigo. No catastro de 1753 dos 27 veciños que se confesan labregos, 15 declaran que non teñen terras pero atribúenselle 320 ferrados; os 12 restantes declaran 694 ferrados e xente allea á parroquia tería os 40 restantes.

As parroquias de Couso e Cuns

Se en 1607 quen tiña o dereito da presentación do cura era o prior do mosteiro de Sar, cara 1791 este dereito estaba compartido alternativamente entre este e o dono da casa e propiedades do pazo de Cícere (Santa Comba). Contra 1852 quen disfrutaba este privilexio era o marqués de Monroy que o seguirá detentado en 1928, aínda que agora compartido alternativamente coa coroa.

Para o caso de Couso infórmanos que: *“Esta feligresía tiene 30 feligreses. Los frutos se hacen tres partes, la una y un desmero lleva el retor y las dos por sincura patrimonial, el conde de Altamira. Vale la parte del retor, con los frutos del anexo Santa María de Ferreira: quarenta cargas de todo pan. Presentación de la capilla del Alba. La fábrica tiene de renta tres ferrados y un cuarto de trigo, digo cinco ferrados y medio de trigo, de unas leiras y ciertas vacas con las del anexo. Hay una ermita de San Amaro”*

Non nos consta a presenza de membros importantes da fidalguía na parroquia de Cuns, pero os topónimos de Pazo Vello e Pazo da Trabe sí nolo fan supoñer. É posible que de ter aquí a súa residencia estivesen relacionados cos xa citados Lamas Sotomayor.

Cuns, no antigo réxime pertencía á xurisdicción de Xallas, na provincia de Santiago; o señorío era de abadengo e a xurisdicción ordinaria detentáíaa o arcebispo de Santiago. Cando en 1822 se constitúen os primeiros concellos, Cuns xa pertencería ó de Coristanco, partido xudicial de Sisamo e provincia de A Coruña.

Eclesiasticamente forma parte da diocese de Santiago e é a única de todo o concello que pertence ó arciprestado de Soneira, aínda que xeograficamente participa moito máis das características das terras do Xallas que das de Soneira.

A parroquia de Couso ten unha evolución similar: En 1607, J. Del Hoyo dinos que os condes de Altamira tiñan adquiridos certos dereitos sobre a parroquia porque eran os que tiñan a sincura por dereito patrimonial e que lle supoñía os dous tercios das rendas que pagaban os veciños da parroquia (unhas 40 cargas de todo pan, equivalentes a uns 320 ferrados de cereais). A presentación do cura correspondíalle á capela de Alba; asimesmo fainos consta-la existencia da capela de san Amaro. En 1928 a presentación do cura era patrimonio de legos (normalmente fidalgos ou nobres non relacionados coa igrexa).

Como dato curioso diremos, segundo Barreiro Mallón, que os veciños de Couso pagaban en 1750 un total de 13 *reás* polo concepto de imposto señorial de *“mula y cuchara”*; 21 *reás* de *luctuosa* pagadeira ó arcebispado cando morría o cabeza de familia que primeiro consistía na *“mejor cosa de quatro pies* (enténdase animal) ou, simplemente, *“la mejor cosa que de el quedare”* e que, máis adiante, se cambiou por cartos. Tamén pagaban a *Alcabala* que viña sendo o 10% do valor da venda de calquera cousa a pagarlle ó arcebispo: *“de cada cosa que cada vasallo*



vende de diez uno”.

No lugar de Brenlla, de acordo con investigacións de antigos alumnos do colexio de Agualada, parece que houbo dúas casas grandes: A de Núñez e a do Vinculeiro. A orixe de ámbalas dúas podería situarse no século XV. A esta última parece ser que pertencían case tódalas propiedades das terras de Brenlla. No S. XVI construíuse unha capela moi pequeniña de 2 X 5 metros e sen campá, na parte alta de Brenlla, adicada a san Amaro. De feito esta parte da aldea chámase, aínda hoxe, o *“Sanamaro”*. A comezos do S. XVIII, un membro desta familia, o crego Juan de Andrade, decide trasladar-la capela para a eira da súa casa, onde estivo uns 75 anos. Á súa morte (sobre 1850), os seus herdeiros venden os santos e desfán a capela. A comezos do S. XIX os de Vinculeiro abandonan a casa para ir vivir a Ponteceso, ó regresar os veciños xa se apoderaran de boa parte dos seus bens. A finais dese século xa perdera todo o seu prestixio e grandeza.

Da casa de Núñez destaca sobre maneira a enorme cheminea, a horta e as magníficas murallas con 2 enormes portalóns.



Mámoa da Moa Zapateira

Durante o Antigo Réxime, Couso, pertenceu á xurisdicción señorial de Xallas; era parroquia de abadengo e a xurisdicción ordinaria era exercida polo arcebispo de Santiago. Desde 1836 pertence ó concello de Coristanco.

IDADE CONTEMPORÁNEA

Entre 1850 e 1854 houbo un forte enfrontamento entre o cura de Cuns, Francisco Magariños, e os veciños, en especial cos de Moucos e Sordíns que, alegando a súa extrema pobreza negáronse en redondo axudar a reface-la igrexa na súa totalidade establecéndose unha longa disputa xudicial que chegou ata o Tribunal Superior da Audiencia de Santiago. Disputa que foi gañada polo cura e os veciños víronse na obriga de reconstruí-la igrexa. É certamente curioso a xustificación que o citado cura fai de determinados gastos, segundo este texto de Lema Suárez: *"en ir a la ciudad de Santiago buscar recomendaciones para que los Sres. de la Audiencia mirasen el Pleito con detenimiento, y confirmasen con su resultado la sentencia..."*. Parece ser que a igrexa parroquial tivo outras reformas posteriores en 1953, 1979 e en 1988. Reformas que sufriu tamén a igrexa de Couso especialmente no campanario que ó ser de cemento desentoa un pouco co resto do edificio relixioso.



Lagoa na parroquia de Esternande



Restos da mina de Varilongo

Durante a rexencia do xeneral Espartero que promoveu unha nova división municipal, catro parroquias de Coristanco (Aigualada, Castro, Cereo e Cuns) pasarían a formar parte do concello de Cabana, mentres que as 11 restantes integraríanse no de Carballo. Dita reforma promovida en 1842 non pasou do papel polos problemas que o Rexente tiña a nivel nacional e todas elas seguiron integrando Coristanco

ROTEIROS

Dadas as distancias e o interese dos puntos que se van a ver propoñemos un dobre roteiro: a primeira parte sería a pé un pouquiño máis de 8 kilómetros e a segunda en coche tamén outros tantos. En ámbolos dous casos sairase dos lindes das dúas



parroquias posto que a mina de Varilongo está en terras do concello de Santa Comba e Pico de Meda queda entre Zas e Santa Comba

A) A PÉ

Esta primeira parte poderíamos chamala a ruta das minas posto que o que se vai ver son fundamentalmente as dúas instalacións mineiras á que se fixo referencia. Nalgúns tramos hai que facer traxecto de ida e volta, posto que de facer un circuíto as distancias serían xa considerables, (máis de 12 km.).



Lagoa da Fontecova en Cuns



Maquinaria da "fábrica" en Cuns

PARADA 1: O CASTRO DO VILAR:

. Despois de deixa-los coches no aparcamento que hai a rentes da nova capela e do camposanto que se vén de construír na aldea de Vilar, colleremos en dirección ó castro que se atopa a uns 200 metros en dirección N.

É un típico castro de outeiro cunhas defensas naturais considerables xa que, salvo polo leste, no que son un pouco menos claras e mesmo dispón dunha pequena explanada que se pode considerar como un antecastro, no resto do seu contorno a propia configuración natural do chan facilita enormemente a función de defensa que se lle atribuíu a estas antigas construcións.

Un aspecto chamativo é que a súa croa presenta fortes desniveis; non hai moitas partes achanzadas dentro do recinto amurallado e o que si é máis frecuente son os afloramentos rochosos e mesmo fondas gabias como resultado dos traballos mineiros que nel se levaron a cabo durante a febre do volframio a mediados do século XX. A destaca-las defensas naturais que ten polo seu extremo Norte e Oeste. É un dos que ten un mellor sistema defensivo de tódolos do concello de Coristanco.

PARADA 2: A MÁMOA DA “MOA ZAPATEIRA”:

Volvemos á aldea de Vilar e collemos pola pista asfaltada en dirección á Agualada e no primeiro desvío que atopemos á man esquerda seguiremos por unha pista forestal a máis da esquerda, ata chegar á parte máis alta do monte na que se ergue unha mámoa de tamaño considerable relativamente ben conservada que presenta un excelente cono de violación froito de térselle sacado os pedras ou esteos que conformarían a cámara. O túmulo está bastante ben conservado, debido, en parte, a que está nunha zona moi batida polos ventos no que o aproveitamento forestal é nulo posto que alí só medran os toxos. A destaca-la vista que desde a mesma se aprecia.

Regresaremos á pista pola que seguiremos e que nos vai levar ata a que desde a antiga explotación mineira de Varilongo vai ata á de caolín de Fontecova en Cuns todo pola parte máis alta dos montes que separan as dúas parroquias e da de Esternande.

No punto máis alto, segundo imos cara Varilongo, podemos pararnos e mirar sobre a nosa esquerda para observa-la planitude do extremo norte da penichaira do Xallas e moito máis preto unha pequena lagoa, xa na parroquia de Esternande, froito do traballo mineiro como pode verse polos restos deste traballo que se encontran ó sur da mesma. Obsérvense os diferentes tons azulados que ofrece a auga da lagoa, máis visibles os días de sol.

PARADA 3: MINA DE VARILONGO

Os instalacións mineiras na actualidade están abandonadas. Son varios os barracóns que se conservan aínda en pé como restos da antiga explotación.

Esta tivo a súa mellor época nos anos inmediatamente posteriores ó remate da Guerra Civil e a Segunda Guerra Mundial xa que o volframio que dela se extraía era utilizado na fabricación de armas de fogo para dar consistencia ás mesmas, en especial os canóns.

Aínda que eran explotadas comercialmente por unha empresa que tiña os seus vixilantes, que mesmo eran membros das forzas de seguridade do Estado, o certo é que dada a época de autarquía que se vivía e a escaseza de recursos da mesma, moita xente dos arredores: de preto e de non tan preto, achegábanse ata os filóns para arrancar uns poucos grans deste pesado metal que logo comerciaban con el para obter así un pequeno suplemento de ingresos. Alí acudían xentes de puntos tan afastados como Buxán (Val do Dubra), Ponteceso, Baio o norte de Zas etc. Facendo



cada día o traxecto de ida e volta; algúns ata buscaban algunha pousada ou acobillo en casas próximas para non ter que facer camiñatas tan grandes.

Para moitos esta práctica chamada “roubeta”, que levaban cabo tanto homes como mulleres, supuxo durante bastante tempo a única fonte de ingresos. Non exenta de certos riscos motivados pola persecución a que eran sometidos os que a practicaban por parte dos “carabineiros” á parte dos perigos que supoñía que tal actividade se facía de noite e era moi fácil caer nos buratos feitos por un mesmo ou por un veciño que se dedicaba á mesma actividade.

Como anécdota dicir que como os que acudían por “libre” á procura do volframio parece ser que non se dedicaban a ese traballo toda a noite e así chegaronnos referencias de que hai por aí algunha que outra persoa que se pode dicir que é “filla do volfran”.

Co remate da Guerra mundial e o esmorecemento paulatino da Guerra Fría a demanda de volfram foi decaendo e con el os prezos, polo que os traballos na mina deixaron de ser rentables e quedou abandonada a mediados dos anos 50. Así estivo durante certo tempo ata que unha empresa baixo o nome de “Compañía Mineira de Santa Comba” propiedade do Banco Fierro, volvea a poñer en explotación ata que, novamente, volveu a quedar abandonada hai uns 18 anos. No abandono tivo que ver tamén o feito de que as reservas se foron esgotando. Na camiño que vai á entrada da principal galería (a única que ten unha construción de cemento para a entrada) poden verse algúns “testigos” de pedra das prospeccións que se fixeron para calcular as reservas.

Na actualidade quedan abertos aínda no monte filóns que abriron os mineiros tanto os da empresa como os que ían por libre, pero outros foron tapados recentemente para evitar accidentes, especialmente entre os cazadores. A día de hoxe só é posible ver os antigos barracóns onde se acomodaban os traballadores da explotación, a casa dos encargados e os almacéns, pero en estado ruinoso.



Vistas desde Pico de Meda

Dado que a pedra existente é de excelente calidade e moi resistente, parte das instalacións e da concesión mineira foron reaproveitadas para montar unha canteira, "A Canteira da Mina" que proporciona material para as obras e mesmo unha planta de amasado de formigón, onde se cargan camións formigoneiras. Temos que volver sobre os nosos pasos durante algo máis de 2 km. para dirixírmolos cara a "mina" de Cuns

PARADA 4: MINA DE CAOLÍN DE CUNS

Continuamos o roteiro, observando á nosa esquerda, restos de algunhas casetas que podían funcionar como pozos de ventilación, en dirección norte sen desviarnos ata chegar á lagoa, coñecida como a "Fontecova", perfectamente visible desde o alto dos montes. Unha vez chegado a xunto dela continuaremos uns 300 m. ata a fábrica onde se procesaba o caolín para a súa venda. Dá mágoa ver aquelas instalacións que no seu tempo foron dunha entidade considerable e que estean, agora, en tan lamentable estado de conservación. A observa-la inxente morea de cascallo e restos procedentes do traballo da fábrica que fixo aparecer unha pequena montaña artificial, que sería proporcional ó socavón que se produciu na actual lagoa.

Muito deste material xa foi reaproveitado para estendelo por camiños e pistas. Cando a mina estaba en explotación a auga que ía manando era evacuada con potentes hidrobombas para que permitisen o traballo de extracción. Nesta lagoa ten a súa orixe un dos pequenos regatos que hai na parroquia: O rego de Alás

Na actualidade, a antiga mina está convertida, como xa se dixo, nunha pequena lagoa duns 175 por 125 m. entre os seus puntos máis distantes e segundo informacións de xente que traballou nela a profundidade no extremo sur era considerable.

Deixamos atrás a fábrica e a lagoa de A Fontecova e dirixímonos cara O Vilar onde remataremos o noso roteiro a pé, non sen antes fixarnos na dirección que tiñan os filóns que hai no monte a rentes do cal se asenta a aldea de O Vilar e mesmo os restos das instalacións que ó seu pé se fixeron para o lavado do mineral. É o momento de sinalalo punto no que se atopa o petroglifo da "Patada da Mula", inaccesible na actualidade pola alta vexetación de toxos.

B) EN COCHE

Rematado o roteiro a pé podemos coller o coche para face-la segunda parte **moi interesante desde o punto de vista paisaxístico e etnográfico**, para dirixírmolos en dirección a Pico de Meda. Esta segunda parte pode levar unha hora, incluídas xa as paradas que se fagan.



PARADA 5: PONTE, FÉRVEDA E MUIÑOS DO RABIÑOSO

Despois de pasar polo Igrexario e dirixírmolos cara Moucos chegaremos ata unha ponte que hai para salva-lo río Grande preto do seu nacemento. Fagamos un alto nesta ponte e encrucillada e parémonos a ver unha antiquísima ponte de laxas pola que cruza-lo río sen mollarse mentres as carruaxes e os animais o facían atravesando o río. Posiblemente estivese xa feita como parte do camiño de finais da Alta Idade Media que cita Ferreira Priegue que pasaba por Cuns e Sordíns. Vista a ponte deteñámonos na contemplación de varios muiños de río, hoxe abandonados e que forman un interesante conxunto etnográfico que sería necesario reparar pola fermosura da paisaxe na que se erguen. Como culmen paisaxística da paraxe poderíamos continuar por un camiño que segue a rentes do río ata sobrepassar o último muiño e chegar a unhas rochas que quedan no medio da ferverza e desde onde é posible contemplar unha fermosísima ferverza de augas saltarinas que ven avanzando cara un para encaixarse por unha canle e van desaparecendo, río abaixo, saltando de pedra en pedra. Recordar que nos anos 20 funcionaba unha pequena central hidroeléctrica que daba luz para as aldeas da parroquia de Gándara. Destas instalacións hoxe non queda nada.

PARADA 6: PICO DE MEDA

Collamos, novamente os coches e dirixímonos pola pista asfaltada cara o sur ata chegar a aldea de Vilar Ramilo., nome claramente medieval, como de feito o demostran os achados de cerámica medieval (probablemente dos séculos XII ou XIII) que alí se ten atopado. Xusto antes de chegar á primeira casa que atopamos á nosa esquerda atopamos unha pista á dereita que ten un indicador que nos leva a Pico de Meda, facilmente accesible para o coche porque hai pista asfaltada aínda que a pendente é considerable, se ben as vistas que hai desde este "**cerne reitor das paisaxes de Soneira**" como o definiu Otero Pedraio, merece a pena o esforzo realizado.

En días claros e con pouca nubosidade é posible distingui-la maior parte do concello de Zas con tódalas súas aldeas; unha parte importante de Vimianzo, a non se-la parte do mesmo que queda incluída no val homónimo, toda a parte sur do de Cabana, Unha parte importante do Sur e leste de Coristanco e unha boa parte do de Santa Comba. Cuns bos prismáticos e con día claro é posible distinguir no horizonte puntos tan afastados como Corme, Ponteceso, Baio, Santa Comba, Agualada, Carballo e en condicións óptimas de claridade, mesmo A Coruña.

PARADA 7: CASAS DE VARILONGO E DE PEPE DE XAN BAÑA

Esta aldea de tan só unha casa é bastante coñecida, entre os arredores polo feito de se-la casa onde naceu un dos máis coñecidos e populares poetas da zona:

José Baña Pose, máis coñecido polo alcume da súa casa: **Pepe de Xan Baña**.

Nace en 1872 e durante a súa infancia viviu na aldea e, ó igual que tódolos nenos do seu tempo, no primeiro tercio do século XX adicábase a axudar ós seus pais nos labores agrícolas e cando llo permitían asistía á escola. Marcha de moi novo, con 17 anos, a Cuba e coñece a moitos dos intelectuais galegos que residían alí, entre eles Curros Enríquez de quen foi moi amigo pero con quen tivo, tamén, os seus máis e os seus menos. Estudiu para cura e deixou os estudos antes de acaba-la carreira, para dedicarse despois de varias outras ocupacións, á de xornalista no "Diario de la Marina" da Habana, e ó labor de mestre. Voltou pola súa casa patrucial pero regresa a Cuba onde morre na Habana en 1945. Tivo tres fillos coa súa primeira muller (xa mortos) e dous coa segunda e a maior parte dos seus descendentes seguen en Cuba, pero outros forman parte do exilio cubano en Miami e Xeorxia.

A súa obra principal é "Vida e milagros de Pepe de Xan Baña" A súa poesía non é excesivamente elaborada e non merece figurar entre os mellores poetas galegos pero ten o gran mérito de que a pesar de ser publicada en Cuba e que a Galicia só chegaran pouco máis dun par de exemplares dos seus escritos, estes eran tremendamente populares entre os seus conveciños, polos temas que trataba, pola forma de enfocalos, que viñan a ser un fel reflexo das inqedanzas que atribulaban os labregos da época e que el se amosa como un perfecto coñecedor, a pesar da distancia.

Unha mostra da súa ironía podémola apreciar neste fragmento do poema titulado **Rezand'o Rosario:**

¿Están todos?. Todos están
vamos a rezar o rosario,
dixo meu pai pr'erguerse,
cortar o trigo mañá

Por la señal...¿E veu o gando?
Si, pro faltan dous roxeos;
Hai que ir buscalos a Rial;
Padre nuestro que estás en los cielos

El pau nuestro de cada día...
Non digas pau rapas, qu'é pan.
¡burro! Díos te salve María...
¡botade fóra ese can!.

Santa María madre de Díos...
¿botánoll'o caldo o sal?
El pan nuestro de cada día
Estamos rezando mal [...]



BIBLIOGRAFÍA:

- BARREIRO MALLÓN, B. "La Jurisdicción del Jallas en el siglo XVIII: Población, sociedad, economía", 2º ed., Universidad de Santiago.
- CABEZA QUILES, F. (1992) "Os nomes de lugar". Ed. Xerais. Vigo
- CABEZA QUILES, F. (2000) "Os nomes da terra: topónimos galegos"; ed. Toxosoutos. Noia
- CAÑADA SILVERIO (Ed.) "Gran Enciclopedia gallega" (Varios tomos), Santiago de Compostela
- CARRÉ ALDAO, E. "(ca. 1928). "Geografía del reino de Galicia". Provincia de A Coruña. Volume VI. Tomo 3º, A Coruña (1980) (Reed.)
- CATRAIN LOCHE, C.F. "Estudio de la evolución de la mortalidad infantil y sus causas en el ayuntamiento de Coristanco desde el año 1900-1975". Inédito
- COMISIÓN DE TOPONIMIA DA XUNTA (D.O.G. 20-07-2001)
- CHANTADA ACOSTA, X.R. (1990) "A paisaxe agraria na Galicia Noroccidental" Publicacións do Seminario de Estudos Galegos. Santiago.
- FARIÑA JAMARDO, J. (1993) "Os concellos galegos". Parte especial. Tomo III. Fundación Barrié de la Maza.
- FERNANDEZ CARRERA, X.X. e GASPAS MONTULL, J.M. (1994) "Coristanco, terra da pataca". Concello de Coristanco.
- FERNÁNDEZ CARRERA, X.X. e RIAL LEMA, R. (1997) "A cultura popular en Coristanco". Concello de Coristanco
- FERNANDEZ CARRERA, X.X. (2000) "Descubre a comarca de Bergantiños". Ed. Xaniño. A Coruña
- FERNANDEZ CARRERA, X.X., LOSADA GARCÍA, A. e DOMINGUEZ RIAL, E. (2002) "Andando por ergantiños" (parroquias de Cereo e Verdes). Carballo
- FERREIRA PRIEGUE, E.: (1988) "Los caminos medievales de Galicia" Boletín Auriense. Museo Arqueolóxico Provincial. Ourense.
- FONTÁN, D. "Carta geométrica de Galicia". Paris, 1845
- FROXÁN, M. e FERREIRO, R. (1994) "A vida e a obra de Pepe de Xan Baña". Concello de Cabana
- GONZÁLEZ FERNÁNDEZ, S. "Estudio de la mortalidad, su evolución y sus causas durante el periodo 1900-1975, inclusive, en el municipio de Coristanco". Inédito.
- HOYO, J. Del (1607) "Memorias del Arzobispado de Santiago". Edición de A. Rodríguez e B. Varela Jácome; Porto Editores. Santiago
- INSTITUTO GALEGO DE ESTATÍSTICA
- INE. "Nomenclátor de población de la provincia de La Coruña" Varios anos. Madrid
- www.ine.es: INEbase
- INE: "Padrón municipal de habitantes e estatística da poboación do

As parroquias de Couso e Cuns

concello de Coristanco (1996)

La Voz de Galicia

LEMA SUÁREZ, X. M. (1993) "A Arte Relixiosa na Terra de Soneira". (Tomo III); Fundación Universitaria de Cultura, Santiago

LEMA SUÁREZ, X.Mº, DOMÍNGUEZ RIAL, E. "O concello de Zas, na Terra de Soneira". Inédito

MADOZ, P. "Diccionario geográfico-estadístico-histórico de España y sus posesiones de Ultramar". Madrid 1845-1850. (Existe unha recopilación de voces do Dicionario relativas a Galicia, editadas por Breogán, Santiago 1966, 6 vols). Tomos 1 e 2

MAPA TOPOGRÁFICO NACIONAL, ESCALA 1:25.000.FOLLAS: AGUALADA, CARBALLO e ZAS

MAPA XEOLÓXICO DE ESPAÑA. Escala 1:50.000. Folla 69 (Santa Comba)

NOGUEIRA ESMORÍS, G. (1998) "A comarca de Bergantiños. Estudio demográfico (1887-1996). Deputación de A Coruña.

OTERO PEDRAYO, R. (1980): "Guía de Galicia"; Madrid, 1926 (5º ed.:Ed. Galaxia, Vigo, 1980)

PRECEDO LEDO, A: e outros: "Mapa de parroquias de Galicia". Sociedade para o Desenvolvemento Comarcal de Galicia"

PRECEDO LEDO, A. (Dirección) (1988) "A comarca de Bergantiños", Gabinete de planificación e desenvolvemento territorial. Xunta de Galicia.

PUMAR GÁNDARA, X. "Bergantiños, paseniñamente". Inédito

REXISTRO CIVIL DE CORISTANCO. (Nacementos, defuncións e matrimonios) Anos 1871-2001

RODRÍGUEZ CASAL, A.A. (1975) "Carta arqueolóxica del partido judicial de Carballo de Bergantiños"; Concello de Carballo.

